



30 juni 2013

Naturskyddsföreningen i Göteborg
Tredje Långgatan 13 B
413 03 Göteborg
info.goteborg@naturskyddsforeningen.se

Remissvar på stadens förslag till grönplan

Övergripande synpunkter

Grönplanen har i stort mycket bra intentioner, mål och innehåll (även om ytterligare förbättringar kan göras), och det är därför viktigt att den tillsammans med Utbyggnadsplaneringen och Trafikstrategin verkligen kommer att tillämpas vid beslut om stadens utveckling. På senare tid har vi alltför ofta sett förslag och beslut om detaljplaner som inte är i samklang med innehållet i strategidokumentet med förlust av värdefulla grön- och naturområden eller byggande på platser med dålig kollektivtrafikförsörjning. Ska strategidokumentet fylla någon funktion så vill vi se att stadens utbyggnad verkligen sker i samklang med målen och innehållet i dokumentet.

Även om stadens utbyggnad kommer att ske i samklang med dokumentet kommer det med största sannolikhet uppstå målkonflikter mellan bevarande av stadens gröna värden och behovet av yta att bygga på. I sådana fall är det viktigt att i beslutsunderlagen tydligt redovisa konflikter, t ex förlust av natur och grönska, och att det inte som alltför ofta (men inte alltid) på senare tid i planförslag tonats ner betydelsen och värdet av de gröna ytor som förlorats. Föreningen anser att det är viktigt att beslutsfattarna (byggnadsnämnden och/eller fullmäktige) har målkonflikter (där sådana förekommer) tydligt redovisade innan beslut fattas. För att Grönplanen ska kunna realiseras så krävs att tillräckliga resurser sätts av för skötsel och utveckling av naturområden och parker, så att den biologiska mångfalden ska kunna bevaras och utvecklas och att områdena ska vara attraktiva besöksmål.

Utgångspunkter och omfattning

Jordbruksmark och privat skogsmark är en viktig del i den gröna strukturen, även om kommunen inte har rådighet över dem på samma sätt som man har med sin egen mark. God jordbruksmark är en begränsad och värdefull resurs som inte alls borde bebyggas. Förutom statliga, regionala och lokala styrdokument så måste EU:s miljöregler och lagstiftning beaktas.

4 Mål och strategier

Föreningen anser att målen är bra. Numreringen 1-3 får dock inte tolkas som en rangordning bland målen utan att de betraktas som jämställda. Därutöver kan ju sägas att biologisk mångfald är en förutsättning inte bara för mål 2 utan även för mål 1 och 3. Det är bra att landskapsperspektivet och behovet av en sammanhållen grönstruktur lyfts fram under flera av målen, med ekologisk landskapsplanering, de gröna kilarna, vattendragen och säkerställande/skapande av spridningskorridorer.

4.1 Mål 1

4.1.1 Delmål 1

Genom att göra en kvantitativ analys (storlek och avstånd) kan en generell bristanalys göras på ett relativt enkelt sätt, men (som också skrivs) är grönområdenas kvaliteter också viktiga. En tillämpning av normer får dock inte leda till att man alltid försöker lägga sig på en miniminivå och då riskerar att exploatera grönområden som är socialt och/eller biologiskt viktiga.

Förutom närheten till park- och naturområden är grönska i direkt anslutning till bostaden värdefull, både för att titta på och för att vistas/leka i. Relevant även för delmål 3 under mål 3. Takodling och grönska på och intill byggnader ger inte bara staden en grönare karaktär utan erbjuder även boende i flerbostadshus att odla i närhet till bostaden.

4.1.3 Delmål 3

Behovet av miljöer för återhämtning i form av lugna, tysta och rofyllda områden ökar i en stad med växande befolkning, täta kontaktytor, buller och stress. Koloniodling är ett utmärkt sätt att både skapa grönska i stadsmiljön och ta vara på göteborgarnas intresse för odling. Befintliga koloniområden ska därför värnas och där intresse och förutsättningar finns vore det positivt om nya kan bildas.

4.2 Mål 2

Skydd av områden som naturreservat är en viktig del i arbetet med att långsiktigt säkerställa naturmiljöer viktiga för biologisk mångfald och för friluftsliv. Listan på sidan 37 tar upp de flesta av de områden som är mest angelägna att skydda. Även om de ännu inte hunnit bli formellt skyddade så ska inga exploateringar få ske i dessa områden.

Förutom de områden som utpekats på s 37 finns ytterligare några områden som borde få ytterligare skydd:

- Utvidgning av Delsjöreservatet (enligt Länsstyrelsens rapport om Skydd av tätortsnära natur) och genom att arbeta vidare med det förslag Länsstyrelsen tidigare tagit fram.
- Utvidgning av reservatet för Rya skog till att omfatta hela skogen (har funnits med i tidigare översiktsplaner och har tillbaka i tiden varit naturreservat).

Därutöver kan ytterligare områden vara lämpliga att skydda som naturreservat huvudsakligen för friluftsliv, t ex Sjöbergen eller områden på östra Hisingen där det idag inte finns något större reservat.

Strandskyddet ska tillämpas strikt för att säkerställa göteborgarnas tillgång till stränder och vatten.

Likaledes är det viktigt att biotopskyddet inte bara respekteras, utan även att utpekade biotoper sköts på ett sådant sätt att de biologiska värdena stärks.

Vid skötsel av grönområden är det viktigt för bevarandet av naturvärden och mångfald att man gör insatserna vid rätt tidpunkt exempelvis inte röjer under häckningen och att man sparar buskar och snår där dessa kan vara skydd och boplatser för djurlivet.

4.2.2 Ekosystemtjänster

Såsom beskrivs så ger träd, buskar och gröna markytor (och takytor) positiva effekter på lokalt klimat och dagvattenhantering.

4.3 Mål 3

Något som är karakteristiskt för Göteborg är berg, som ofta har grönska, på toppen och i sluttningarna. Särskilt branterna och sluttningarna med grönska ger staden karaktär och utgör

ofta både sammanhängande gröna stråk och omtyckta naturområden för de närboende och bidrar till att upprätthålla mångfalden. Det är viktigt att dessa gröna branter och höjder bevaras.

De byggda och planterade gröna karaktärerna, exempelvis sjukhus- och institutionsparker, alléer och planteringar i anslutning till kulturhistoriska områden är viktiga som historiebärande karaktäristika och har ofta höga biologiska värden..

En satsning på ädla lövträd och ädellövskog bör göras där förutsättningarna för det är lämpliga, både ur estetisk synvinkel och för att ädellövskogar är viktiga och artrika biotoper som idag är underrepresenterade i Sverige.

5 Gröna utmaningar för stad i förändring

5.1 Klimatet förändras, anpassa och bejaka

Ta hänsyn till detta vid trädval vid plantering. Satsa på rätt arter för bevarande och utveckling av biologisk mångfald.

5.2 Växt- och djurliv förändras ...

Viktigt för att minimera artförluster. Tillräckliga satsningar på alla åtgärderna: inventeringar, ekologisk landskapsplanering samt investeringar och skötsel är angelägna.

5.3 Gjut liv i staden under byggtiden

Utnyttja gärna dessa ytor för information och pedagogisk verksamhet med tema natur och grönt stadsbyggande.

5.4 Stadslivet förändras snabbt, möt göteborgarnas nya behov

Vi vet idag inte vad de ”nya behoven” kommer att vara, men genom att ha parker och grönområden (och andra offentliga ytor) med varierande karaktär så har man bättre förutsättningar att möta dem.

5.5 Befolkningstrycket ökar i staden, anpassa skötseln

Självklart måste skötsel (och utformning av) populära parker och grönområden anpassas till ett stort besöksstryck så att de upplevs attraktiva. Samtidigt så kan biologiskt känsliga miljöer behöva skyddas från ett allför stort besöksstryck.

5.6 Göteborgarnas egen initiativkraft bör användas mer ...

Det vore positivt om även fastighetsägare (inklusive de kommunägda) i ökad utsträckning kunde erbjuda boende/anställda att odla och skapa gröna miljöer.

5.7 Visa upp parker och natur för göteborgarna, kommunikation och pedagogik

Här har skolor och förskolor en viktig roll att fylla när det gäller att ge kunskap, intresse och respekt för naturen. Det är angeläget att alla skolor och förskolor får och tar möjligheten att regelbundet besöka naturområden i närheten samt ges tillfälle att göra utflykter till mer profilerade parker och naturområden.

5.8 Lyft fram parker och natur och använd dessa för att profilera staden.

Glöm inte bort att naturen är vacker och spännande året om.

6 Konsekvensbedömning

När man bedömer konsekvenserna av Grönplanen så känns det inte rimligt att bara jämföra med ett ”nollalternativ” som inte beskrivs särskilt väl men som får antas vara en utbyggnad med begränsad hänsyn till stadens gröna värden. Om man ska göra en jämförelse mellan olika

alternativ så är det rimligt att beskriva dem närmre, och ett av jämförelsealternativen borde vara hur det ser ut idag.

Det sägs att en socialkonsekvensanalys och en barnkonsekvensanalys ska tas fram, vilket är bra, men även de biologiska konsekvenserna behöver beskrivas.

7 Fortsatt arbete

Som beskrivs återstår mycket viktigt arbete. Det är bra att ambitionsnivån är fortsatt hög och det är viktigt att tillräckliga resurser ges för detta arbete och det är naturligtvis bra att detta arbete sker i samverkan med andra organisationer så som beskrivs. Det vore bra om en uppföljning gjordes efter t ex fem eller tio år om vilken betydelse Grönplanen och de andra strategidokumenterna haft.

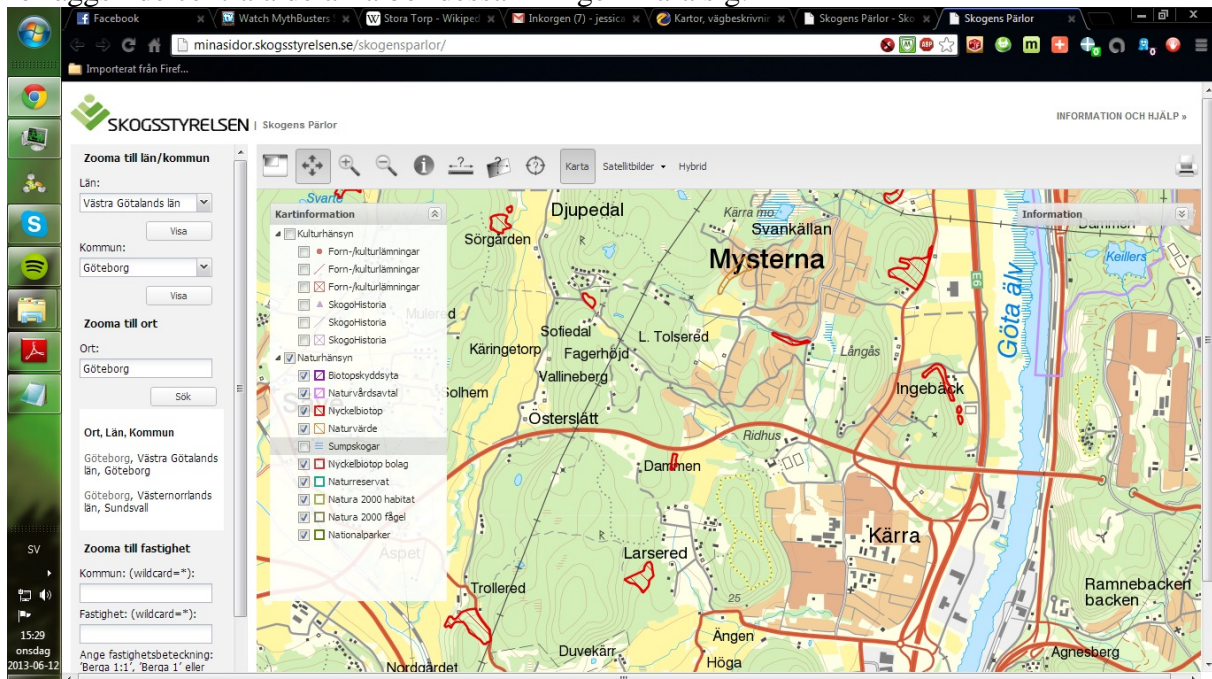
7.3 Stadsdelsvisa parkplaner, utvecklingsplaner

I planeringen är samarbetet med stadsdelsnämnder och befolkningen i området av stor betydelse. Att fånga upp kunskaper och önskemål om närmiljön från de boende i området kan skapa engagemang som ger långsiktiga sociala, ekologiska och ekonomiska vinster.

Potentiella konflikter med existerande höga biologiska naturvärden vid stadsutbyggnad så som anges i utbyggnadsplaneringen.

Norra Mellanstaden

Det finns ett antal nyckelbiotoper uppe i Kärra men så länge förtätning och nybyggnation förläggs i de centrala delarna bör dessa rimligen klara sig.



Frågetecknet här är om området Ingeback räknas till de centrala delarna.

Gällande de delarna av Norra Mellanstaden belägna på andra sidan älven ser det ut om det inte kommer att uppstå några konflikter.

Gamlestaden, Kortedala och Bergsjön

Utropstecknet här är Gamlestan och Sävåån. Ån och dess stränder är särskilt längs sträckan i Göteborgs kommun hårt exploaterade och det senaste årtiondet har det bara blivit värre med flera ingrepp som inneburit ytterligare förlust i naturlighet hos stränderna innebärande en

försämrad bevarandestatus för den utpekade naturtypen. Här är det av största vikt att de befintliga gröna ytorna närmast Säveån bevaras på sträckan öster om SKF – resten av flödet belägen i Göteborgs kommun och om möjligt även återskapa områden med naturlig vegetation nära ån. Tillgängligheten till ån bör ökas (om möjlighet ges) snarare än minskas, utom om avsikten är att skydda biologiskt känsliga miljöer.

Östra Mellanstaden.

Det förefaller inte finnas några potentiella hot mot redan existerande höga naturvärden här. Den nu i detaljplan föreslagna byggnationen vid f d SR/SvT-huset framför Stora Torp verkar inte i större utsträckning inkräkta på viktiga biologiska värden, så om inte ytterligare byggnation på park/naturmark planeras i närheten förefaller inget större hot mot viktiga biologiska naturvärden finnas.

Västra mellanstaden

Här är det väldigt viktigt att befintliga områden vilka idag har höga biologiska naturvärden (bl a Välen och Ängsgårdsbergens naturreservat) lämnas ifred helt och hållet, samt att generellt kustnära naturområden värnas.

Centrala Hisingen

Förefaller inte finnas konflikter med områden med höga naturvärden. Dock är det viktigt att påpeka att det inte sker utbyggnader i Hisingsparken som är ett tilltänkt naturreservat (idag i första hand för friluftslivet men rätt skött kan även naturvärdena utvecklas ytterligare).

Synpunkter angående sociala naturvärden samt tillgänglighet och närhet till grönområden vid utbyggnad enligt utbyggnadsplanerinegn

Norra Mellanstaden

- De centrala delarna av Angered (kvarteren vilka ligger mellan spårvägen och Titteridammsvägen) ska vid en förtätning också få mer grönska. Dels i form av nyplantering av träd och att det finns grönska kvar mellan husen.
- I övrigt gällande Angered ska man vid förtätningar eftersträva att lämna grönska mellan husen.
- Hammarkullen är idag en väldigt grön stadsdel och den strukturen ska det också strävas efter att bevara vid en förtätning
- Gårdsten har vid förtätning (egentligen redan idag) behov av fler träd. Även här är det viktigt att det inte byggs för tätt så att det finns grönska kvar mellan husen. I denna stadsdel skulle det dessutom vara bra om det kunde anläggas någon typ av stadsdelspark för att få den grönare.
- De centrala delarna av Kärra behöver redan idag mer träd då de flesta grönytor där är gräsmattor. Och som för bl a Gårdsten ska en förtätning ske på ett sådant sätt att det inte blir för tätt mellan husen. Det måste finnas plats för grönska i form av träd, buskar och gräsmattor mellan dessa.

Gamlestan, Kortedala och Bergsjön

- Gamlestaden är redan idag i behov av en stadsdelspark då mycket av grönskan i denna består av innegårdar vilka inte alla har tillträde till. I övrigt gällande denna stadsdel är det viktigt att befintliga grönområden och grönska bevaras vid nyetablering av hus.
- Kortedala är en grön stadsdel med ett undantag och det är Kortedala torg vilket skulle må bra av en rejäl grön ansiktslyftning i form av träd, buskar och grönytor över lag. Även här skulle det inte skada med en stadsdelspark.
- Bergsjön är precis som Kortedala över lag redan en grön stadsdel med två undantag – Rymdtorget och i viss mån även Komettorget. Rymdtorget ser idag rent ut sagt bedrövligt ut (en steril betongöken i klassiskt miljonprogram manér). Precis som för Kortedala torg behövs här en rejäl grön ansiktslyftning. Komettorget ser något bättre ut men fler träd här skulle inte skada.

Östra Centralstaden

- Härlanda och Örgryte är idag två gröna stadsdelar och detta skall det eftersträvas att bevaras vid nybyggnation.
- Över lag så är Östra Centralstaden en väldigt grön stadsdel vilket dessutom förstärks av att detta område gränsar till Delsjöns naturreservat. Dock ska man vid nyetablering eftersträva att denna karaktär bevaras genom att spara lite ”skräpskog” mellan de nya bostadsområdena samt inte bygga husen för tätt.
- Gällande området längs Mölndalsåns dalgång så ska det vid bostadsbyggande där även planeras för träd samt gröna ytor, inklusive längs med själva ån
- Guldheden (bl.a. Dr Belfrages gata och Dr Forselius backe) har idag grön karaktär. Här är det dock viktigt att denna inte går förlorad genom att de gröna kullarna och branterna ersätts med bostadsområden.

Västra Centralstaden

- Frölunda har gott om grönska men området runt Frölunda torg skulle precis som är fallet med Kortedala Torg och Rymdtorget behöva en grön ansiktslyftning. Ska det byggas hus i anslutning till detta ska det alltså planeras även för grönska.
- Tynnered har gott om större grönområden vilka är trädbevuxna. Vid nyetablering av hus ska man gå försiktigt fram med dessa och inte helt och hållet ersätta någon eller några av dessa med byggnader
- Flatås behöver redan idag fler träd och en förtätning här ska ske på ett sådant sätt att det inte blir för tätt mellan husen. Viktigt här är också att de få skogsbeklädda delarna bevaras.

- Högsbo har idag en del större grönområden och dessa ska lämnas orörda vid nybyggnation.

Centrala Hisingen

- De centrala delarna vilka är det samma som området runt Backaplan har redan en hel del påbörjade byggnadsprojekt. Två misstag som gjorts delvis där är att man byggt för tätt och inte planerat för någon grönska mellan husen (Porslinsfabriken bl a). Det vore därför bra om dessa misstag inte upprepades vid framtida nybyggnationer En sak till man ska sträva efter att bevara i denna del av Hisingen är befintlig grönska (gäller i synnerhet den som ligger i anslutning till Kvillebäcken).
- Norra Biskopsgården är idag relativt fattig å så väl träd som grönytor. Ska det byggas här ska det planeras för bägge nyss nämnda saker samt att det inte byggs på de grönytor som finns i området runt Sjumilaskolan. Grönområdet vilket skiljer denna stadsdel från Svartedalen bör lämnas orört.
- Länsmannagården skulle redan idag behöva fler träd. Denna stadsdel är i norr-väster syd omgiven av ett rätt stor sammanhängande grönområde (skog). Denna ska förbli orörd utan nyetablering bör i så fall ske åt andra hållet i riktning mot Björlandavägen och mot stadsdelen Helgered.
- Stråket Hjalmar Brantingsgatan-Eketrädsgatan (Biskopsgården) har få kvarvarande grönytor. Dessa ska vara kvar i nuvarande omfattning. De är ett bra mycket bättre alternativ att bygga fler bostäder uppe i Länsmannagården där det finns större ytor att ta av utan att det gröna till för stor del försvinner.
- Stråket Björlandavägen har idag oexploaterade delar. Lämpligast här är att nybyggnation förläggs till redan befintlig bebyggelse t.ex. området runt Helgered, runt Trulsegården och Västergården. Viktigt här är dock som på så många andra ställen att husen inte byggs för tätt och att det även planeras för gröna områden. En enkel åtgärd är att spara en remsa med sk skräpskog mellan husen samt även lämna en sådan bakom. Delar av detta stråk består av jordbruksmark (åker) och denna ska inte bebyggas över huvud taget.

För Naturskyddsföreningen i Göteborg

Helena Norin

ordförande