



## Yttrande Granskning

### **Detaljplan för bostäder och skola vid Robertshöjdsgatan/Smörslottsgatan inom stadsdelarna Sävenäs och Delsjön i Göteborg, en del av BoStad2021. Utökat förfarande**

Diarienummer BN 1429/15

Handläggare SBK: Robin Sjöström

#### **Sammanfattning**

Naturskyddsföreningen i Göteborg anser att planen sedan samrådshandlingen inte har tagit tillräcklig hänsyn till påpekade naturvärde, riksintresset för friluftsliv och ett eventuellt framtida utvidgat naturreservat. Föreslagen plan gör fortfarande ett för stort intrång i naturområden viktiga för rekreation- och friluftsliv samt med påtagliga naturvärde med förekomst av fridlysta arter. Planförslaget behöver därför omarbetas kraftigt, alternativt avbryta planarbetet. För att säkerställa frilufts- och naturvärdena kring Härlanda tjärn och Delsjöterrängen bör arbetet med den tilltänkta utvidgningen av Delsjöns naturreservat återupptas.

Från samrådshandlingen har viss förbättring skett till granskningshandlingen. Detta gäller området söder om förskolan Smörlottet, där hänsyn har tagits till ett av de utpekade områdena med högsta naturvärde och byggnadsmöjligheterna har begränsats till närmast vägen. Planen har dessvärre också försämrats i vissa fall. Detta gäller skissen på skolbyggnaden, som i granskningshandlingen har föreslagits en alternativ placering, längre in i skogen. Ur naturvärdesynpunkt är detta sämre då den tar mer skog i anspråk.

Då inga större justeringar av planen har gjorts sedan samrådet kommer detta yttrande därför upprepa många av de påpekande som framfördes i samrådshandlingen samt framföra ytterligare ett par invändningar.

#### **Planen utifrån stadens styrdokument**

Planen är inte i linje med utbyggnadplaneringen och de prioriterade utbyggnadsområden.



Planen gör även avsteg från översiktsplanen och föreslår bebyggelse delvis på "Område med särskilt stora värden för naturvård friluftsliv, landskapsbild och/eller kulturlandskap".

Att istället bevara och behålla området som skogsmark hade varit i riktlinje med Göteborgs miljömål 10, "Levande skogar" samt miljömål 12, "Ett rikt växt- och djurliv".

### **Riksintresse och förslag utvidgat naturreservat**

Naturskyddsföreningen anser det vara allvarligt att man inkräktar på Riksintresset för friluftsliv och ett område som har diskuterats som utvidgat naturreservat.

I de södra delarna föreslås exploatering i ett område utpekat som riksintresse för friluftslivet, inklusive delar som var tillänkta att ingå i det utvidgade naturreservat för Delsjön som Länsstyrelsen lade fram förslag på för ca 10 år sedan. Den nu föreslagna exploateringen kan förefalla begränsad jämfört med hela Delsjöområdet storlek, men om den följs av ytterligare ingrepp senare så knaprar man bit för bit på den värdefulla miljön. Därför är det viktigt att riksintresset för friluftsliv bevakas och att naturreservatet utvidgas för att säkerställa att området hålls intakt. Det kan också påpekas att det i närheten finns fler förslag till exploatering, t ex vid Källtorpsskolan, som innebär ytterligare förlust av naturområden.

Lokaliseringen av en skola intill ett friluftsområde är i sig en tillgång då detta kan utnyttjas både i skolverksamheten och på raster, men det är olyckligt att det sker genom en exploatering inom friluftsområdet. Sedan samrådet har det även tillkommit en ny skiss på utformning av skolbyggnaden, som ur naturhänsyn är betydligt sämre. Det tar mer orörd skog i anspråk som dessutom är utpekat ha "ett visst naturvärde" och är en "lämplig miljö" för mindre hackspett enligt naturvärdesinventeringen. Om det sker exploatering i detta delområde (som ligger innanför riksintresset) bör det ske på befintlig grusplan och istället låta skogen till så stor del som möjligt utgöra utemiljö där största möjliga hänsyn tas till viktiga trädbestånd. Naturskyddsföreningen anser dock att det bästa läget för skolan hade varit norr om korsningen Robertshöjdsgatan/Smörlottsgatan, istället för föreslagen bostadsbyggelsen.

### **Naturvärden - Rödlistade och fridlysta arter**

Inom planområdet finns det delområden med naturvärdesklass 3 och 4, inte de högsta men värden som kan utvecklas ytterligare över tid. Vidare förekommer enligt



naturvärdesinventeringen flera fridlysta arter. Detta gäller fem arter av fladdermöss samt de tre rödlistade fågelarterna kungsfågel (VU), gröngöling (NT) och spillkråkan (NT) och större hänsyn bör tas till dessa arter. Som nämns i naturvärdesinventeringen bör enligt Naturvårdsverket rödlistade fåglar prioriteras vid planering och arter kungsfågel, gröngöling och spillkråka är därmed skyddade enligt artskyddsförordningen § 4. Samtliga fladdermöss är också skyddade enligt artskyddsförordningen. Detta är ytterligare argument mot att exploatera dessa delområden.

De åtgärder som presenteras under rubriken naturmiljö i kapitlet ”Detaljplanens innebörd och genomförande” är inte tillräckliga utan mer kraftfulla åtgärder krävs i så fall vid byggnation. Att lämna kvar stubbar och död ved i naturområdena hade skett vid ett nollalternativ också. Det är dock bra att fågelholkar och fladdermusholkar beskrivs som kompensation vid skolan.

### **Närnatur**

I de norra delarna av planområdet byggs det på park/naturmark mellan befintlig bebyggelse, och det innebär en förlust av närrekreationsområden för de kringboende. Det stämmer som det sägs i planförslaget att det finns god tillgång till grön- och rekreationsområden i närheten (runt Härlanda tjärn och Delsjöområdet), men det innebär ändå att de som inte bor närmast friluftsområdet får en längre väg dit, och t ex för barn har det ett stort värde att naturområdena finns nära bostaden då det för små barn kan vara långt med några hundra meter för att ta sig till natur- och lekområden.

### **Grön infrastruktur**

Att stärka platsen som grönområde med variation av skog och öppen mark hade dels förstärkt grönstråket, som nämns i naturvärdesinventeringen, från Apslätten i väster till skogen norr om Härlanda tjärn och sedan österut. Förslaget krymper denna kil från väster till öster och inkräktar på Grönplanen. Grön infrastruktur som idag går in mellan byggnaderna norrut är karaktäristiskt för området och med förslaget klipper man av en av dessa gröna kopplingar. Det hade varit önskvärt att studera förslagets påverkan på grön infrastruktur mer övergripande och se helheten i området. Se figur 1.

### **Kollektivtrafik**

I planhandlingen står det om att möjliggöra för kollektivtrafik, men det betyder inte att det verkligen kommer att tillkomma ytterligare kollektivtrafik. Är det dessutom så att eventuell ny kollektivtrafik inte finns på plats vid inflyttningen så är det en stor risk att ett



resebeteende med stor andel bilåkande etableras, särskilt som det från en del av bostäderna och skolan kommer att vara relativt långt till närmsta befintliga hållplats. Från föreslagen skola är det ca 350-400 meter till ”Spåntorget”

### **Byggnation trots allt – klimatsmart byggande**

Om byggnation ändå sker bör detta göras med största möjliga klimat- och miljöhänsyn. Vi förespråkar grönt byggande med låga koldioxidutsläpp, en klimatkalkyl kan begäras för att minimera utsläppen under byggnationen och brukandet av byggnaderna. Dokumentet ”Miljöanpassat byggande” och ”Grönytefaktorer i plan och exploateringsprojekt” bör användas. Husets energi- och klimatpåverkan kan minskas om husen byggs med Passivhusstandard. Gröna tak på norrvända tak och solceller på södervända tak föreslås. Fasader kan också få insektshotell, fladdermusholkar och fågelbon. I sista hand bör byggnationen kompenseras enligt ”Närhetsprincipen” (Nära i tid, nära i plats och nära i värde) enligt ”Kompensationsåtgärder för natur och rekreation” för förlust av skog och biologisk mångfald.

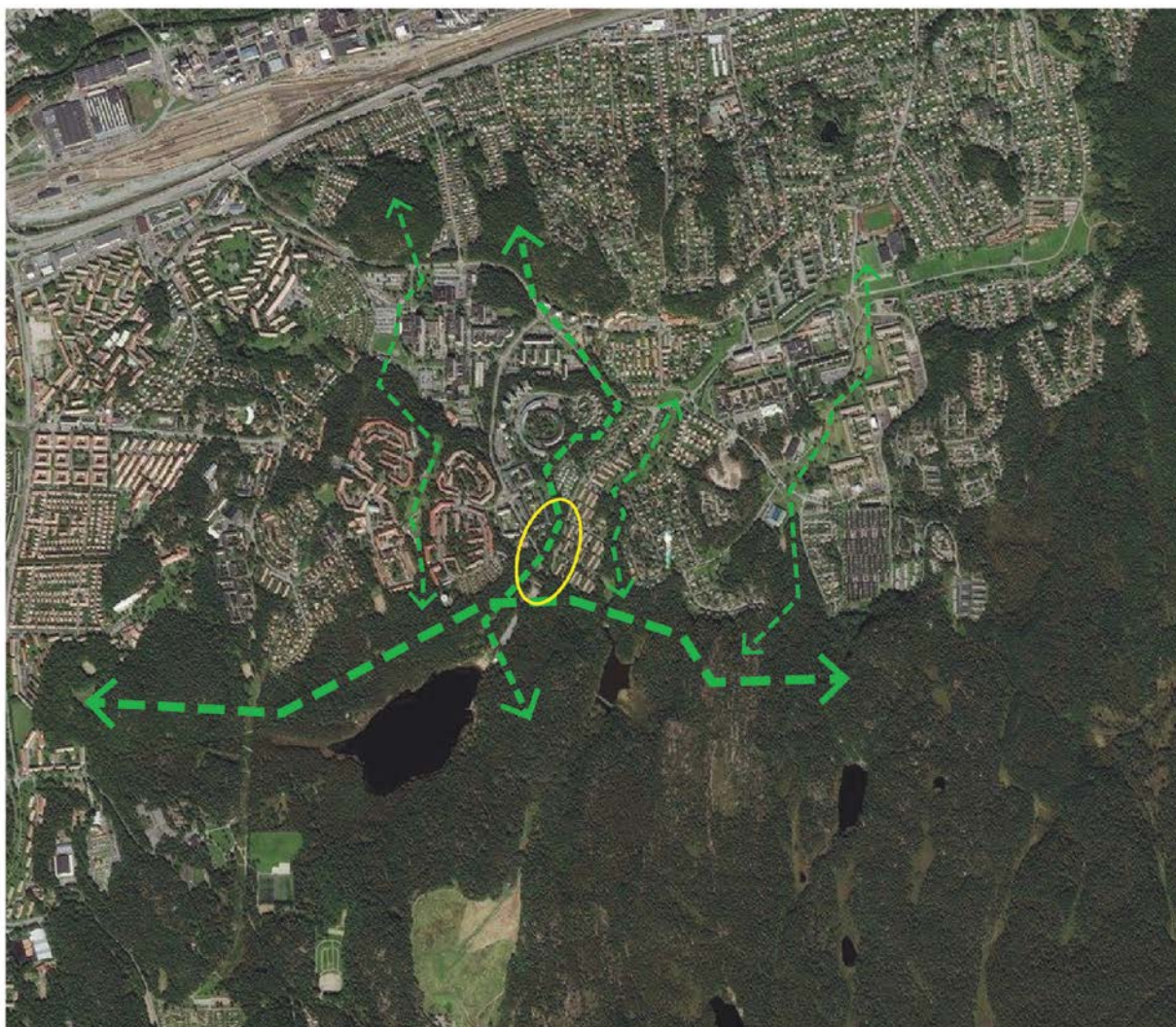
### **Avslutning**

Naturskyddsföreningen i Göteborg anser att det vore bättre är att förtäta bebyggelse enligt ”Prioriterade utbyggnadsområden” och inte ta värdefulla naturområden i anspråk, som istället borde få utvecklas för framtiden.

Oavsett om och i vilken form planen genomförs vill vi uppmana Göteborgs stad att begära att länsstyrelsen ska återuppta arbetet med att utvidga Delsjöns naturreservat baserat på det tidigare framlagda förslaget. Detta för att säkerställa att göteborgarna har god tillgång till friluftsområden med höga upplevelsevärden och varierad natur.

Stadsplaneringsgruppen  
Naturskyddsföreningen i Göteborg  
genom

Lena Nilsson  
Ordförande



GRÖNA INFRASTRUKTUR I OMRÅDET

Figur 1.