



**Vrässered 4:6**  
**Samrådsunderlag**  
**Ansökan om tillstånd avseende inert deponi**

**Synpunkter från Naturskyddsföreningen i Göteborg**

Massoptimering Väst AB  
Kontaktperson: Linda Björnberg

I samband med de pågående och framtida infrastruktur- och byggprojekt i och runt Göteborg uppstår stora mängder överskottsmassor i form av grus, sten, lera och liknande material. För att ta hand om dessa överskottsmassor föreslås det att en deponi om 20,4 hektar anläggs vid fastigheten Vrässered 4:6 i Göteborgs kommun. Området består i dagsläget dels av en kalhuggen skogsmark med enstaka sparade äldre tallar och högstubbar med "visst naturvärde", en åkermark och en skog med "visst naturvärde".

**Naturvärden**

Den tänkta deponin kommer att anläggas i det som refereras till som område 6 och 7. Massoptimering påpekar att planen är att försöka undvika intrång i område 6. Detta ser vi positivt på. Område 7 är ett kalhygge med äldre tallar och högstubbar. Här finns revir för nattskärna och för att möjliggöra en bra miljö i detta område är det viktigt att spara gamla träd och döda träd. Dessutom att det finns områden med sand i soliga lägen. Gör man detta bör de långsiktiga negativa konsekvenserna för växtlighet eller djurliv av den planerade deponi inom område 7 minska. Det är också viktigt att se till att det finns möjlighet för djur att röra sig mellan områdena.

Skogsområdet är en del av Bergsjökilen som är en utpekad grönkil enligt grönstrategin, 2014. Grönkilarna är enligt grönstrategin värdefulla för bevarandet av den biologiska mångfalden och ska stärkas. Detta bör nämnas i samrådet. Hela området ligger också i en värdestrakt för skyddsvärda träd, som nämns kort i samrådshandlingen.

Naturskyddsföreningen i Göteborg anser att en karta likt bild 1 bör bifogas i samrådsmaterialet.

I samrådshandlingarna påpekas också att man ritat om och därmed minskat den andel av åkern som tas i anspråk, samt att det skall hållas goda marginaler till naturvärdesobjekten 3, 4 och 5.

Naturskyddsföreningen ser positivt på att man tänker lämna döda träd, samt att man försöker bevara skyddsvärda arter. Död ved bör med fördel läggas i soliga lägen för att förlänga nedbrytningsprocesser och gynna insekter. Detta kan specificeras.

**Trafik**

Vid besök vid det tilltänkta deponiområdet och den tänkta tillfartsvägen noteras att Lerumsvägen där transporterarna är tänkta att köras är en smal, slingrande väg och verkar redan ha mycket trafik. Det finns varken gång- eller cykelstråk, vilket gör att gångtrafikanter



på väg till/från busshållplatsen Stenared eller cyklister som skall ta sig ner till cykelbanan redan idag kan ha en riskfylld trafikmiljö. Önskvärt vore att man kunde ta fram åtgärder, som kan öka trafiksäkerheten för gångtrafikanter och cyklister. Trafikökningen sägs i värsta fall vara 48 lastbilar med eller utan släp per dygn enligt uppgift från Massoptimering. Detta sägs vara en ökning med 13% map lastbilstrafik. Dessa 48 lastbilar kommer att köras tur och retur till deponin. Räknar man 8 timmars arbetsdag innebär det nästan 1 fordon var tionde minut till deponin och 1 fordon från deponin var 10 minut. Det vill säga var 5:e minut under arbetstid kan man vänta att det passerar en lastbil. Med tanke på detta kanske det även behövs säkerhetshöjande åtgärder för bil/lastbilstrafikanterna.

Det påpekas att man kommer att göra en bullerutredning. Det är ett bra initiativ och att denna kommer att innehålla åtgärder, som medför att bullernivåerna för omkringliggande hus inte ökar.

### **Resurshantering**

I samband med att anslutningsvägen från Lerumsvägen till deponin skall anläggas kommer viss sprängning och krossning av bergmassor att ske. Dessa krossade massor kommer sedan att användas vid byggnation inom området. Att nyttja överskottsmassorna, som en resurs och inte enbart se dem som överskott är positivt ur ett hållbarhetsperspektiv. En fråga som då uppstår är om inte samma tankegång kunde ha använts för de överskottsmassor som skall transporteras till den planerade deponin. Naturskyddsföreningen i Göteborg efterfrågar därför att detta utreds. Det är också oklart hur man kommit fram till siffran 3 134 800 ton som anges under punkt 4 i samrådshandlingen. Här är det önskvärt med mer information.

Naturskyddsföreningen i Göteborg anser också att man bör utreda och redovisa kortfattat alternativa placeringar av en deponi i Göteborgsområdet.

Stadsplaneringsgruppen  
Naturskyddsföreningen i Göteborg  
Genom

Lena Nilsson  
Ordförande

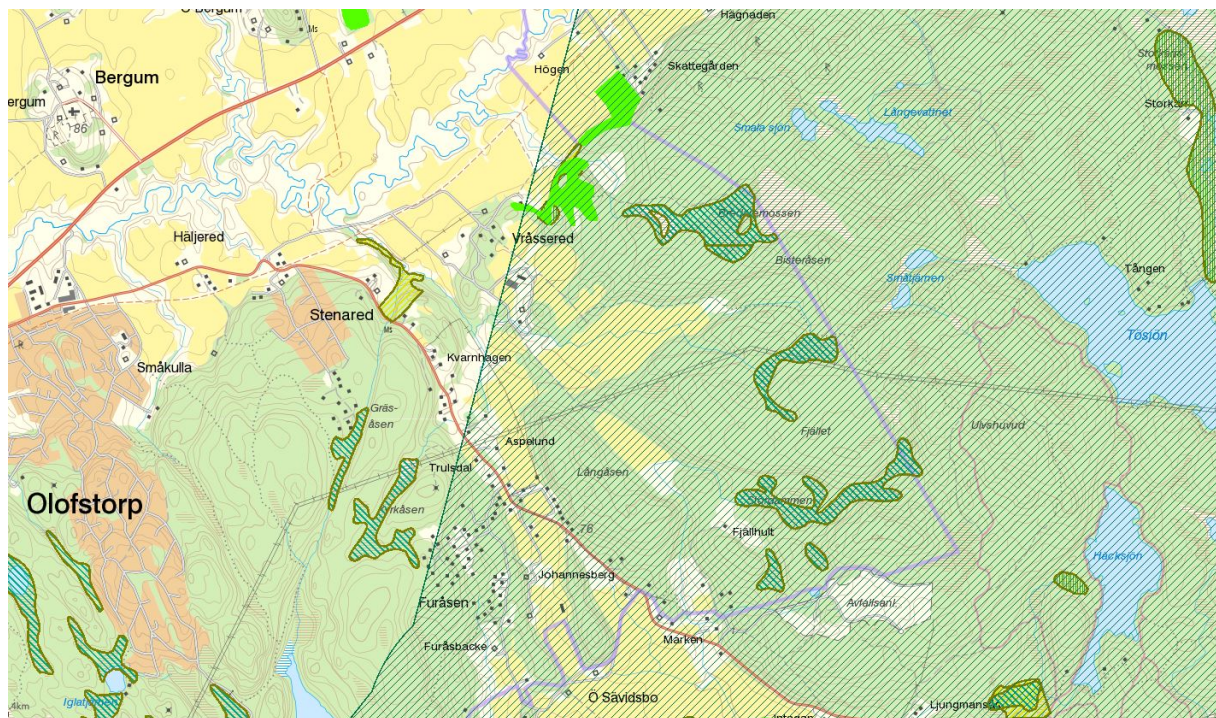


Bild 1. Informationskartan Västra Götaland, Skyddsvärda träd, Värdeetrakter