



Yttrande - Översiktsplan för Göteborg - Samråd

Diariumnummer SBK: BN0199/17

Handläggare SBK: Anna Olsson och Sara Brunnkvist

Sammanfattning

Naturskyddsföreningen har tagit del av samrådsunderlaget för den nya översiktsplanen. Intressegruppen Stadsplaneringsgruppen inom Naturskyddsföreningen i Göteborg har haft två workshops med föreningens medlemmar, där kommentarer har samlats in och skapat underlag till detta yttrande. Naturskyddsföreningen har även varit med i samråd med stadsbyggnadskontoret hösten 2018.

Föreningen är positiva till vissa ställningstagande, det gäller bl.a. att fokus ligger på en nära stad, att det prioriteras att byggas vid befintlig infrastruktur, att staden planerar för klimatanpassning och att staden uppmärksammar och beskriver utmaningar med förbrukning av naturresurser. Även att den tidigare föreslagna bron över Lärjeån utgår och att stadsmässiga stråk är tillförda sedan tidigare översiktsplan ställer vi oss positiva till.

Men vi ser stora utmaningar med klimatpåverkan från trafik och konsumtion, luftföroreningar, buller, exploatering av naturmark, stora brister i grön infrastrukturen och förlust av biologisk mångfald. För att säkerställa att översiktsplanen blir tydlig och mångsidig med stor tyngvikt på natur- och miljöfrågorna har vi förslag på förbättringar i detta dokument, som utgår ifrån de områden som idag har och kommer framöver att ha stor påverkan på miljö, natur och klimat. Sammanfattningsvis är dessa punkter de mest angelägna att studera närmare:

- Inga ny vägprojekt bör genomföras på grönområden och naturmark.
- Arbeta in grön infrastruktur i översiktsplanen.
- Det behövs fler gröna kopplingar och dessa bör redovisas i markanvändningskartan under grönstruktur. Markera i kartan för grönstruktur var insatser behövs för att bryta barriärer i gröna samband.
- Inget grönt ska byggas bort i *Innerstaden* och nyttjande av befintliga grönytor för exploatering bör även vara mycket restriktivt i den *utvidgade innerstaden* och *mellanstadens prioriterade utbyggnadsområden*.
- Fler naturreservat, minst 13 förslag bör finnas.
- Bygg klimatsmart – träbyggnation, solceller, yteffektivt, nya boendeformer, en träbyggnadsstrategi tas fram.
- Flera verksamhetsområden och blandad stadsbebyggelse inkräktar på naturvärden och detta bör ses över.
- Fler verktyg behövs för att nå en hälsosam miljö, med buller och luftföroreningar. Det behöver förtydligas att biltrafiken måste minska avsevärt.
- Fler konkreta åtgärder behövs för att minska invånarnas konsumtionsbaserade klimatutsläpp.
- Utöka naturinventeringar vid alla program och större detaljplaner med konnektivtanalys, värdering av ekosystemtjänster och artanalyser samt ge naturinventeringar ett större värde.

Naturskyddsföreningen kommer fortsätta att noggrant följa arbetet med den nya översiktsplanen framöver.



Innehåll:

- Bakgrund
- Vision
- Blandad stadsbebyggelse
- Naturvärden
- Transportsystem – vägprojekt
- Verksamhetsområde
- Konsumtion
- Klimatanpassning
- Cykling och gående
- Jordbruksmark
- Energiproduktion
- Medborgarinflytande
- Övrigt
- Bilagor

Bakgrund

Sedan 1959 har Naturskyddsföreningen i Göteborg jobbat med lokala miljö- och naturfrågor. Genom aktiva ideellt arbetande medlemmar så har vi lyckats bevara viktiga naturvärden och förbättrat vår närmiljö. Idag har vi ungefär 14 500 medlemmar i Göteborg, ett hundratal aktiva personer och flera intressegrupper varav en är Stadsplaneringsgruppen.

Naturskyddsföreningen var med i samråd hos stadsbyggnadskontoret under hösten 2018 samt ett tillfälle under våren för återkoppling. Föreningen har under året haft flera träffar och workshops där vi samlat in medlemmars synpunkter och åsikter och skapat underlag till detta yttrande. Naturskyddsföreningen i Göteborgs stadsplaneringsstrategi *En grön, artrik och hållbar stad* har också legat till grund i yttrandet, strategin innehåller hänvisningar till Göteborgs styrande dokument samt lokala och globala mål.

Under samrådet med stadsbyggnadskontoret lyfte vi följande frågor som extra viktiga:

1. Grön infrastruktur och spridningskorridorer – Biologisk mångfald
2. Skydda och bevara mer värdefull natur – Biologisk mångfald
3. Minska biltrafiken och konsumtion - Klimatförändringarna

Vision - en grön, artrik och hållbar stad

Till 2035 har Göteborg utvecklats till ett samhälle som arbetar med naturen och inte emot den. Det är en stad där invånare har nära till naturområden, där vi bygger klimatsmarta hus och där naturområdena har ett rikt växt- och djurliv.

- Stadsplaneringsgruppen vill uppnå en grön, artrik och hållbar stad där människan lever inom planetens gränser och i harmoni med naturen. – Stadsplaneringsgruppens vision, Naturskyddsföreningen i Göteborg



Blandad stadsbebyggelse

Naturskyddsföreningen är positiv till att man fokuserar på att förtäta staden och bygga vid befintlig infrastruktur för att skapa en nära stad. I den nära staden blir det lättare att röra sig till fots, med cykel eller kollektivtrafik och bidrar på det sättet inte till stadsutglesning där invånarna blir beroende av bil. Det är väsentligt att det i blandad stadsbebyggelse verkligen planeras för blandade funktioner, med t.ex. service och lokaler. Med lokaler och service nära boendet minskar behovet av att äga en bil och av att utnyttja extern handel. På det sättet möjliggör staden medborgarnas klimatpåverkan kan minskas. Det gäller dock att förtäta rätt. För den täta staden som byggs idag har också negativ påverkan på klimatet, främst genom förlust av närnatur och gröna impediment, något som omnämns i hållbarhetsbedömningen. Föreningen vill se följande punkter beaktas:

- Tillgång till stort utbud av varierade funktioner i ny stadsbebyggelse, med lokaler i bottenvåningar, hur säkerställs detta?
- Arbeta in riktlinjer för stadskvalitet. T.ex. utgå från Indikatorer för stadskvalitet¹
Riktlinjer från
- Planera byggprojekt efter befintlig natur/växtlighet, se naturens behov som förutsättningar för att klara människans behov.
- Ge mer tid och värde till naturvärdesinventeringar i planprocesserna.
- Vid ny bebyggelse se till att god boendekvalitet uppnås.
- Planera tidigt för kollektivtrafik och målpunkter i nya områden.
- Det är stor fokus på nybyggnation i översiktsplanen, men vi ska också ta vara på befintlig bebyggelse. Respektera den när vi kompletterar och skapa god miljö, äldre och ny bebyggelse berikar varandra. God byggnadsvård, restaurering och renovering innebär återbruk och minskad konsumtion.

Bygg gärna – men bygg på redan hårdgjorda ytor

Det är helt grundläggande att inte förtäta och bygga i parker, naturområden, grön icke exploaterad mark eller i värdefulla vattenområden. Skog och åkermark ska inte exploateras, utan istället ska underutnyttjade parkeringsytor och stora trafikleder bebyggas om till riktiga stadsgator, här finns det potential till fler bostäder och levnadsmiljöer. Det borde inte finnas en målkonflikt mellan förtätning och natur utan istället mellan förtätning och breda vägar, motorleder, parkeringsytor.

- Ta från bilen och ge till staden, bygg bort stora trafikleder och parkeringsplatser.
- Vid vidareutvecklingen av stadsmässiga stråk i översiktsplanen, formulera att det finns potential att bygga bostäder och blandad stadsbebyggelse på befintliga trafikapparater, stora rondeller och breda vägar och inte på omkringliggande grönytor. T.ex. Linnéplatsen och Hjalmar Brantingsplatsen.

Bebyggelse typologi – Skala och närnatur

Skala och stadsbyggnadsform skall anpassas efter plats och område, men en viss täthet ska helst uppnås för att uppnå stadskvalitet, som exempel nämner UN-Habitat 15.000 inv/km².²

¹ Indikatorer för stadskvalitet – mått och rekommendationer för den byggda miljön i Göteborgs stad. Spacescape. 2018



En tätare stad innebär oftast närhet samt tillräckligt underlag till kollektivtrafik. Förtätning får dock inte stå i motsättning till buller, god luft- och dagsljuskvalitet, gröna gårdar, möjlighet att odla och bra mikroklimat m.m. Det behövs tillräcklig yta för t.ex. förskola och förskolegårdar. Man kan bygga täthet på många olika sätt. Naturskyddsföreningen i Göteborg vill se en stad i en mänsklig skala, med smala gränder, gröna stråk och stadsgator där människan står i fokus. Naturen behöver få ta plats i staden och det behövs informell grönska, barn som växer upp i en tät stad skall även de ha god tillgång till natur.

- Justerar måttet från 300 meter till 200 meter till närmaste park eller naturområde
- Föreslå lämpliga typologier för olika områden, där en viss täthet ska uppnås.
- Bygg Göteborg i en mänsklig skala

Hälsosam livsmiljö

Fler verktyg behövs för att nå en hälsosam livsmiljö, det gäller buller och luftföroreningar och för att motverka det behöver översiktsplanen förtydliga att biltrafiken måste minska avsevärt.

- Skapa tydligare riktlinjer för en tryggare trafikmiljö kring skolorna. T.ex. införa bilfria zoner inom vissa tidpunkter. Något man arbetar med i Norge i form av så kallade "hjärtezoner".
- Planera för miljözon klass 2 och 3 och höjd trängselskatt.
- Planera för ett bilfritt centrum och fler gågator.
- Under *Hälsosam livsmiljö* och *inriktningar* (s 112-113) behöver det bli mycket tydligare att biltrafiken måste minska avsevärt.

Nya attraktiva boendeformer - Alternativ till småhus och effektivt boende

Det är bra att byggande av småhus inte prioriteras i översiktsplanen, men bedömningen görs att det finns en risk att invånare som önskar småhus flyttar till andra kommuner. För att motverka detta och bli en förebild behöver staden utforska nya boendeformer och visa på att det för barnfamiljen finns attraktiva alternativ till villa och småhus som samtidigt är bättre för miljön, minskar förbrukandet av naturresurser och innebär smart användning av mark. Det handlar t.ex. om townhouses, radhus, urbana villor (villor staplade på varandra) m.m. Även mer effektiva och sociala boendeformer såsom kollektivboende och gemenskapsboende kan utredas och föreslås. Storleken på boende kan också vara aktuellt att titta närmare på. För hur vi använder mark ger både direkt och indirekt påverkan på markanvändning, den indirekta tas resurser från andra ställen i Sverige eller världen. Detta går i linje med Göteborgs miljömål *Begränsad klimatpåverkan*.

- Visa på nya och innovativa boendeformer som är attraktiva för barnfamiljer som resurshåller på marken, ge exempel på detta under "Blandad stadsbebyggelse" och "Delområden"-beskrivningarna.
- Samnyttja boendefunktioner och minska boendestorlekar.

Bind samman staden

Det finns en stor vilja att bygga över och kring älven men Naturskyddsföreningen saknar tydligare åtgärder för att binda samman staden med ny bebyggelse i mellanstaden. Det finns

² A new strategy of sustainable neighbourhood planning: five principles, UN-Habitat, 2014



en ambition i utvecklingsstrategin *Planera för en sammanhållen stad*. Men stort fokus läggs på den centrala staden och det saknas mellan stadsdelar som idag ligger långt ifrån varandra. Ett exempel är östra sidan av Göta älv vid Alelyckan. Här kan med fördel stadsutveckling ske på redan idag hårdbelagda ytor. Även Marieholmsleden hade kunnat pekas ut som ett framtida stadsmässigt stråk. Områden likt dessa bör markeras som framtida planeringsreserver istället för jordbruks- och naturmark.

- Alelyckan planeras för blandad stadsbebyggelse för att binda ihop Angered-Hammarkullen-Hjällbo med centrum.
- Stadsmässigt stråk av Marieholmsleden.

Bygg klimatsmart – Främja träbyggnation

Enligt Boverket står idag bygg- och fastighetssektorn för 21 % av växthusgaserna och 37 % av energianvändningen i Sverige.³ Naturskyddsföreningen vill att staden främjar klimatsmart byggnation med alla möjliga verktyg som är möjliga att specificera i översiktsplaneringen. Detta för att värna om våra naturresurser och begränsa klimatpåverkan.

Naturskyddsföreningen anser att krav på byggnation borde vara möjligt då det påverkar den indirekta markanvändningen. Den indirekta uppstår genom att naturresurser tas från andra platser i Sverige och världen. Det går i linje med Göteborgs mål *Begränsad klimatpåverkan*, som tar hänsyn till både produktion och konsumtion och beskrivs att till "2050 har Göteborg en hållbar och rättvis utsläppsnivå av växthusgaser". Därför vill föreningen att staden ska bygga yteffektivt och klimatsmart samt föreslår att staden i samband med den ny översiktsplan tar fram en träbyggnadsstrategi.

- Under "blandad stadsbebyggelse" och "nya områden för blandad stadsbebyggelse" nämna att ny bebyggelse ska minimera sin indirekta miljöpåverkan.
- Ta fram en träbyggnadsstrategi.
- Ställa krav på andel träbyggnation i nya områden för "blandade stadsbebyggelse".
- Om möjligt fler åtgärder som staden kan specificera i översiktsplaneringen för att minska klimatpåverkan från byggnation.

Bygg atrik arkitektur

Våra byggnader är idag underutnyttjade. Med innovation och idérikedom kan vi skapa boplatser på fasader, tak, gårdar och på så sätt ge fler djur möjlighet att bo granne med oss. Detta kan ske genom att bygga en mångfald av insektshotell, fågel- och fladdermusholkar, bikupor, fjärilsrestauranger, fågelbad och svalbräddor. Ekosystemtjänster nämns flertal gånger i översiktsplanen, men hur dessa ska bevaras och tillskapas saknas till stort och fler konkreta åtgärder och hänvisningar bör göras. Naturskyddsföreningen vill också se att översiktsplanen identifierar nyckelarter och ansvarsarter i Göteborg som kan vara lämpliga att bygga för. Naturskyddsföreningen fokuserar nu på djurarter såsom pilgrimsfalk, mindre hackspett, kungsfågel och några fladdermusarter.

- Anpassa nybyggnation för att möjliggöra boplatser för vilda djur.
- Grönnytefaktor bör nämnas som verktyg för att gynna ekosystemtjänster.

³ Miljöindikatorer – aktuell status, Boverket, 2019



- Ställ krav på hög grönytefaktor i nya planerade stadsdelar.
- Vid nya områden och utredningsområden för stadsbebyggelse som ligger nära eller nära stora naturområden bör bebyggelse till större delen anpassas efter ekosystemtjänster, arter och livsmiljöer i området. Konnektivitetsanalyser ska genomföras vid alla program och större detaljplaner.

Framtida planeringsreserv – lägg inte på naturmark

Framtida planeringsreserv är områden som ska bevaras för senare utbyggnadsbehov av staden. Det är positivt att staden skyddar dessa mot kortsiktig och spontan bebyggelse och att man påpekar att inom områdena finns särskilt värdefull natur. Det är även positivt att staden väljer att benämna dessa områden som en framtida planeringsreserv istället som i tidigare översiktsplan med "Utredningsområde för framtida bebyggelseområden".

Naturskyddsföreningen kommer noggrant följa utvecklingen och utredningen av dessa områden och anser att staden inte bör bygga i dessa områden då marken behövs för matproduktion, skogsbruk, biologisk mångfald och rekreation. Områden bör istället läggas på större verksamhetsområden.

Markanvändningskartan - Blandad stadsbebyggelse

Flera områden nedan ligger långt utanför den centrala staden och bidra på det sättet till stadsutglesning och ökad klimatpåverkan. De går även emot Göteborgs strategiska dokument om utbyggnadsplanering (2014).

Blandad stadsbebyggelse – Nya områden blandad stadsbebyggelse

- Område vid Gårdssten, mellan Gårdsstensvägen och Råvebergsvägen. Här finns Lövsskogar med naturvärdesklass 3. Området bör utgå.

Utredningsområden – Blandad stadsbebyggelse

- Gunnilse. Här finns stora natur- och kulturvärden. Bl.a. Regionalt värdefulla odlingslandskap, Lärjeåns dalgång, som är en unik landskapsbild för Göteborg. Byggnation här behöver vara mycket restriktiv, det kommer troligtvis även leda till ökad bilism.
- Område strax norr om Angereds centrum föreslås exploatering på ren skogsmark, detta bör utgå.
- Kärra, påverkar jordbruksmark. Bör utgå.
- Område i Billdal vid Gatersered till Svindal planeras byggnation på jordbruksmark, på värdefulla lövsskogar och annan naturmark. Ligger långt ifrån staden och går emot Göteborgs strategi för utbyggnadsplanering och Göteborgs miljömål. Kommer också förstärka barriärer för gröna samband mellan Sandsjöbacka och kusten. Områdena bör till stor del utgå eller kraftigt minskas.
- Stort utredningsområde vid Torslanda. Ny bebyggelse här kommer mycket troligt leda till invånare med stort behov av bil och kommer ha en negativ påverkan på klimatet och markanvändning. Här finns också naturvärden. Förtätning vid befintliga vägar anser vi är okej, t.ex. program för centrala Torslanda. Men Torslanda förbindelsen bör utgå samt bebyggelse däromkring.



Naturvärden

Mer övergripande kommentarer på naturvärden.

- Justera utvecklingsstrategi 3 till: *Planera för en robust **och grön stad***.
- I den fördjupade översiktsplanen står det att staden kan stärka intentionerna med markanvisningar för t.ex. lägre hyror. På samma sätt bör det också kunna omfatta styrmedel för miljöhänsyn och grönytefaktor.
- Lägg till en punkt under strategin *Planera för en robust stad **och grön stad*** som handlar om det gröna och dess värde att minska klimatpåverkan och hantera klimatförändringarna.
- Tydliggöra vad som är ny och befintlig grönstruktur, vilka nya förslag finns det sedan översiktsplanen från 2009?
- Beskriv hur stor andel av marken i kommunen som är grönska och behåll det som en mininivå.
- En värdering av ekosystemtjänster av urban grönska ska göras vid större program och detaljplaner, för att skapa goda underlag för beslut. Exempelvis kan handboken "Metod för bedömning och värdering av ekosystemtjänster i staden" användas.⁴

Inget grönt ska byggas bort

Naturskyddsföreningen anser att i innerstaden ska inget grönt byggas bort och att det ska vara mycket restriktivt i den utvidgade innerstaden och mellanstadens prioriterade utbyggnadsområden. Det råder redan idag stor brist på grönt och ekosystemtjänster i centralen staden, se t.ex. bristanalysen i *Grönstrategin* och analyser av trä och lövtäcke från Göteborgs Universitet.⁵⁶ Det pekas ut i hållbarhetsbedömningen att i förtätningen finns det risk att mindre stadsgrönska bebyggs, vilket vi ser som allvarligt.

- Under blandad stadsbebyggelse "Innerstaden" skriva till att inget grönt ska byggas bort.
- Under blandad stadsbebyggelse "Utvidgade innerstaden" och "Mellanstadens prioriterade utbyggnadsområden" skriva till att det är råder stor restriktivitet att bygga bort grönt.
- För att förhindra att ytterligare grönområden byggs bort bör detta mål ges högsta prioritet vilket underlättar beslut vid konflikt med andra mål och visioner. Detta bör framgå tydligt i översiktsplanen.
- På sida 22 står det "Människors tillgång till värdefulla grönområden och gröna stråk ska värnas och utvecklas. Ekosystemtjänster ska skapas och om naturvärden försvinner ska de så långt som möjligt ersättas." Föreningen anser att inga naturvärden ska försvinna och meningen ska ses över.

⁴ Metod för bedömning och värdering av ekosystemtjänster i staden (VEKST). Y. Andersson, J. Klinberg, B. Gunnarsson, S. Thorson. Göteborgs Universitet. 2018

⁵ Grönstrategin. Göteborgs Stad. S 71. 2014.

⁶ Mapping leaf area of urban greenery using aerial LiDAR and ground-based measurements in Gothenburg, Sweden. Göteborgs Universitet. J. Klingberg, J. Konarska, F. Lindberg, L. Johansson, S. Thorson.



Grön infrastruktur – Arbeta in begreppet

Grön infrastruktur definieras av Naturvårdsverket som ett ekologiskt funktionellt nätverk av livsmiljöer och strukturer, naturområden samt anlagda element som utformas, brukas och förvaltas på ett sätt så att biologisk mångfald bevaras och för samhället viktiga ekosystemtjänster främjas i hela landskapet. Det större sammanhanget mellan parker och andra grönstrukturer påverkar hur pass effektivt ekosystemtjänster, så som pollinering, dagvatten, kolbindning och fröspridning fungerar lokalt och regionalt. De gröna stråken behöver vara sammanhängande från centrum ut till de stora naturområdena och samtidigt binda ihop samtliga värdefulla och artrika gröna platser.

Staden bör anpassa grön infrastruktur efter prioriterade naturvårdsarter och konnektivitsanalyser bör genomföras i planeringen, liksom naturvärdesinventeringar. Några bra referenser där man arbetat tydligt med grön infrastruktur är ÖP för Upplands Väsby samt Varbergs Översiktsplan. Upplands Väsby hanterar också bra frågor gällande djur och människa och habitatsbehov och förutsättningar.

Det är bra att det ligger stor vikt på gröna samband och gröna kopplingar under värna biologisk mångfald (s 96).

Naturvårdsverket har bra verktyg och länsstyrelsen har tagit fram regional handlingsplan för grön infrastruktur, integrera dessa i översiktsplanen. Samband mellan olika grönstråk och över kommungränserna saknas t.ex. mellan Mölndal och Göteborg. Nya planer ska inte bryta viktiga gröna stråk, istället ska de befintliga förstärkas och nya utvecklas. Vi vill se fler gröna samband, även på tvären mot kilarna. Vi vill också att brister och barriärer utpekas och att åtgärder såsom ekodukter föreslås vid viktiga punkter.

- Arbeta in begreppet grön infrastruktur i översiktsplanen.
- Integrera Länsstyrelsens Regionala handlingsplan för grön infrastruktur i översiktsplanen.
- Vi vill se under grönstruktur i markanvändningskartan:
 - Gröna samband, markerade som pilar liksom grönstrukturkartan på sida 94 alternativt som breda streckade stråk liksom referens från Varberg (Bild 1)
 - Att en markering som indikerar på behov av insatser för att minska barriärer läggs till på kartan för grönstruktur (s 95). Det kan vara insatser såsom ekodukt eller likvärdigt.
- Indikera på gröna samband utanför kommungränsen. Karta s 21, 27 och 95. T.ex. Ånggårdsbergen till Sandsjöbacka.
- Vad är konsekvenserna om man inte bygger över barriärer för djur och människor, vad är konsekvenserna om man bryter befintlig grönstruktur?
- Under utvecklingsstrategin *Planera för en sammanhållen stad*, lägg till en rubrik som heter *bygga ihop stadens delar och bevara gröna samband*. Så att man inte bygger bort gröna samband när man kopplar ihop staden.
- Utgå från några viktiga och hotade urbana naturvårdsarter och se behov av markanvändning utifrån dessa. Anpassa grön infrastruktur efter prioriterade naturvårdsarter.
- Konnektivitsanalyser bör genomföras i planeringen, liksom naturvärdesinventeringar.
- Flera viktiga gröna samband saknas. Naturskyddsföreningen vill se att följande gröna kopplingar tydligare redovisas och prioriteras:



- Svarte mossen - Rya skogen - Älven
- Slottskogen-Änggårdsbergen-Sandsjöbacka
- Torsviken - Torslanda
- Kvillebäcken – Frihamnen/Jublieumsparken
- Änggårdsbergen – Ruddalen
- Sandsjöbacka – Kusten/havet
- Lärjeån – Angered Sörbergen
- Älvens grönstråk saknas, på både norra och södra sidan av älven (jämför med Mölndalsån)

Se bilaga 1 med förslag på utveckling av grönstrukturen som Naturskyddsföreningen vill se.

Stadsmässiga stråk - En möjlighet för gröna alléer

- Vid utvecklingen och förtydligandet av vad de stadsmässiga stråken är i översiktsplanen, önskar Naturskyddsföreningen att dessa skall vara trädkantade med stor variation av trädslag för större biologisk mångfald och robusthet.

Kolonistugor – bevara och planera för dem

- Markera Sjöbergens koloniområde som kolonistugeområde i markanvändningskartan.

Blå värden – Ålgräsängarna som barnkammare och kolsänka

Ålgräsängar hör till jordens mest värdefulla och viktigaste ekosystem. De kan fånga upp mer koldioxid än skog och fungerar som barnkammare för fiskar. Men läget för ålgräsängarna är kritiskt, de senaste tio åren har fyra femtedelar av ålgräset försvunnit från Södra Bohuslän.⁷ Det finns flera hot mot de känsliga ålgräsängarna, där de stora är övergödning och överfiske. Men också mer direkta hot som utvidgning av hamn och bygget av bryggor. Vi är positiva till att Stora Amundön och Billdals skärgårds naturreservat snart är i hamn, men fler områden behöver skyddas och inga ålgräsängar bör störas. Finns förslag på naturreservat under rubriken skydda värdefull natur som skyddar dessa värdefulla naturområden för biologisk mångfald och klimatet.

- Stor hänsyn bör tas vid utbyggnad av hamnen vid Risholmen och de ålgräsängar som finns i närheten får ej påverkas (se *Översiktlig inventering av ålgräsängar i Göteborgs kommun*, Göteborgs stad miljöförvaltningen, 2015)

Skydda värdefull natur

Vi noterar att ambitionen att bilda nya reservat har minskat sedan föregående översiktsplan. Nu omnämns enbart nedan 6 förslag på naturreservat jämfört med tidigare 13 förslag. Då den biologiska mångfalden är mycket hotad borde Göteborgs Stad ta ett stort ansvar och prioritera att skydda mer natur, öka sin ambition och ha minst 13 förslag. Det är av stor vikt att planerade reservat omnämns i översiktsplanen, om behov finns av att prioritera kan detta göras i form av prioriteringslista.

Planerade reservat enligt nya översiktsplanen (s 96):

Utvidgning Delsjöreservatet

⁷ Livsviktigt sjögräs på väg att försvinna, Dagens Nyheter, 2018-07-29



Slottsskogen
Hisingsparken
Torsviken
Lärjeåns dalgång

- Amundön med Billdals skärgård behöver inte nämnas då den redan bildats. Denna bör strykas och flera andra reservat bör pekas ut istället.

Vi föreslår att:

- Att redan beslutade reservat nämns.
- Ha minst 13 förslag på nya eller utvidgade naturreservat, vid behov inför prioriteringslista.
- Tidigare omnämnda reservat som inte har verkställts/beslutats återinförs i översiktsplanen (s 96) Göta älvs dalgång (utvidgning), Skändla skalgrusbänk, Vinga-Fotö (utvidgning), Kallhed, Gäddered/Hakered. Om inte dessa nämns, beskriv varför de har valts bort.
- Om möjligt redovisas föreslagna naturreservat i markanvändningskartan med ungefärlig utbredning eller med lämplig symbol.
- Enligt *Framtagande av en prioriteringslista för skydd av natur* (Diarnr 0727/16, PM 2017-11-15) är även Ganlet och Björnlandahalvön högt prioriterat och bör skyddas och vi föreslår att de tillkommer.
- Naturskyddsföreningen anser också att Rödbo-Djupedalsterrängen är viktig att peka ut för skydd samt att en utvidgning av Ryaskogen bör prioriteras. Ryaskogen är Göteborgs första skyddade område och den norra delen av skogen bör också få långsiktigt skydd. Den är utpekad som naturvärdesklass 1.⁸ Där finns också flera skyddsvärda träd.⁹ Mellan Brännö och Asperö samt väster om Styrö finns det stora områden med ålgräsängar enligt inventering och dessa bör skyddas.¹⁰

Ekologiska kantzoner till vattendrag

Staden ska skydda, återställa och skapa ekologiska fungerande zoner vid vattendrag. I översiktsplanen står det "Skapa om möjligt anläggningsfria skyddszoner runt vattendrag i lantliga miljöer. En ekologiskt fungerande kantzona bör vara minst 6-10 meter från strandkanten. Ett avstånd på upp till 15-20 meter behövs för att även rymma rekreativa funktioner." (s 98). Naturskyddsföreningen anser att det är lika viktigt i urbana miljöer så föreslår därför att meningen justeras till att vara mer generell:

- Meningen om ekologiska kantzoner justeras till mer generell och inkludera urbana miljöer: "Skapa om möjligt anläggningsfria skyddszoner runt vattendrag. En ekologisk fungerande kantzona bör vara minst 6-10 meter..." (s 98).

⁸ Lövskogar i Göteborg kommun av Länsstyrelsen. Göteborgs stad. 1986.

⁹ Informationskartan Västra Götaland. 2019.

¹⁰ Översiktlig inventering av ålgräsängar i Göteborgs. Göteborgs stad miljöförvaltningen. 2015.



Transportsystem - vägprojekt

Transport av personer och varor svarar idag för stor energianvändning och klimatutsläpp i våra städer. Biltrafiken i städerna bidrar också till stora hälsoproblem såsom hälsofarlig luft och buller. Den skapar även olyckor, stress, trängsel, intrång i naturen och barriärer i landskapet för såväl människor som andra djur. Det behövs betydligt kraftfullare åtgärder för att motverka den ökade bilismen, t.ex. en strategi för att minska bilberoendet. Större satsningar på kollektivtrafiken behövs. Vi önskar se ett bredare resonemang kring hur man har räknat på behovet av nya vägförbindelser, om man har tagit hänsyn till inducerad trafik? Vilka klimatkonsekvenser har vägprojekt?

Inga parkeringar bör vara norm vid nybyggnation i innerstaden och den utvidgade innerstaden. Behövs det parkering bör fastighetsägare gå ihop och ta ansvar och bygga gemensamma parkeringshus, som är demonterbara eller enkla att transformera.

Naturskyddsföreningen är positiv till att broförbindelsen med tillkomna vägar över Lärjeån utgår från tidigare översiktsplan. Förslaget med stadsmässiga stråk samt spår längs 158 (14) är bra.

Följande åtgärder vill Naturskyddsföreningen se:

- Biltrafiken bör minska med 40 procent istället för uppsatta målet om 25 procent.
- Torslanda förbindelsen bör utgå.
- Framtida vägprojekt ses över och/eller tas bort:
 - Ny väg i samband med framtida exploatering i Hovås
 - Kärra, utefter Gråbovägen
 - Ny väg över Sävån.
 - Kommunikationssamband rakt över Svarte mosse
- Peka även ut Oscarsleden och Marieholmsleden som förslag på stadsmässigt stråk.
- Största möjliga naturhänsyn bör tas vid infrastrukturprojekt nära Torsviken, då hamnen expanderar västerut.
- Ny förbindelse med spårvagn över Göta älv mellan Linné och Lindholmen bör bli en bro så att den kan användas av cyklister och gående också. Idag behöver man cykla 5000 meter för att komma över på andra sidan älven.
- Fler förslag på linbanelinjer för att övervinna barriärer. (Trots att linbanan mellan Järntorget och Wieselgrensplatsen behöver utredas vidare).
- "Kommunikation" under utredningsområden behöver förtydligas, svårt med samma symbol för en sträckning och för att markera ett områdes avgränsningar.
- Planera in breda grönstråk längs vägar, cykelbanor och annan infrastruktur.
- Ta upp konsekvenserna av fler väginfrastrukturprojekt i hållbarhetsbedömningen, det gäller t.ex. väg över Svarte mosse, ny väg i Hovås, Torslanda förbindelsen m.m.
- En effekt av ökad biltrafik som inte nämns är nersmutsning och större kostnader för fastighetsägare.
- Minska trafiken genom restriktioner i närhet till parker såsom Kungsparken, Slottskogen och andra parker med mycket buller.



Verksamhetsområden

Markanvändningskartan – Verksamhetsområde

Det finns ett behov av nytt avloppsreningsverk i närheten av RYA – verket, detta bör inte byggas ut mot Ryaskogen. Ryaskogen är ett av de värdefullaste skogsområdena vi har i Göteborg och det bör skyddas. Istället bör man se över om vägarna omkring kan bebyggas eller alternativ placering.

Verksamheter - Nya områden för verksamheter

- RYA-verkets utbyggnad. Ingen utbyggnad mot Ryaskogen.
- Hamnens expansion västerut över Risholmen. Mycket grundliga vatteninventeringar behöver göras och vägen bör studeras noggrant. Här behöver en buffertzon kring Natura 2000-området säkerställas och hamnverksamheten bör inte påverka naturområdet.
- Skog öster om Steneby. Ta i anspråk skogsmark. En naturvärdesinventering bör göras.
- Väster om E6:an vid Göta och Nordre älvs dalgångar. Riksintresse för Naturvård. Det är utpekade i hållbarhetsbedömningen. Men det bör även påpekas att naturområdet kan bli påverkat av exploatering. Naturskyddsföreningen anser att området norr om ledningsgatan som är av riksintresse bör strykas.
- Väster om Fjällbo. Det är utpekade som riksintresse för naturvård Säveån, Nääs och Öjared. Det pekas också ut i hållbarhetsbedömningen att risk för påtaglig skada på riksintresset uppkommer. Ligger i direkt anslutning till Natura 2000-området "Säveån med biflöden". Detta bör utgå.
- Utvidgat verksamhetsområde vid Bergsjövägen. Detta förstärker en barriär i Bergsjökilen och vi anser man bör utreda vilka konsekvenser det får. Ligger i direkt anslutning till Angered Sörbergen som är utpekade för sina naturvärden. Den är omnämnd också som viktig i delområdet Östra Göteborg och det skrivs i översiktsplanen att Bergsjökilen sträcker sig in i stadsdelens norra del med viktiga natur- och rekreationsområden som Bergsjön med Bergsjöbadet och Fjällbo. Utbyggnadsområdet går emot grönstrategin.

Utredningsområden – Verksamhetsområde

- Steneby. Delvis utpekade som "Område med särskilt stora naturvärden" i översiktsplanen (2019) som en del av Osbäcken med omgivningar. Innehåller också områden som enligt Ångs- och betesmarkinventering från 2002 är restaurerbar. Samt har ett högt rekreativt värden för ridsport. Miljökvalitetsmålet Levande skogar och ett rikt växt- och djurliv påverkas. Bör beakta detta vid vidare utveckling.
- Söder om Stora holm Trafikövningsplats. Föreslås verksamheter på åkermark. Här finns inga särskilda naturvärden men bygger bort viktig möjlighet till matproduktion. Går emot miljökvalitetsmålet ett rikt odlingslandskap.
- Björbäck. Utredningsområde för verksamheter på stora delar bra jordbruksmark. Går emot miljökvalitetsmål ett rikt odlingslandskap.



Konsumtion – Minska invånarnas konsumtionsutsläpp

Befintliga mål om utsläppsmål är långt ifrån att nås, dessa mål är också från början för lågt ställda. Naturskyddsföreningen vill se att Sverige och Göteborgs stad blir föregångsland i klimatomställningen och minska utsläppen av växthusgaser till nära noll 2030 och en snabb minskning av konsumtionsrelaterade utsläpp. Det behövs kraftfulla åtgärder för att minska invånarnas konsumtionsbaserade klimatutsläpp, dvs utsläpp av växthusgaser både lokalt och globalt. Föreningen har förslag under denna rubrik men även under andra rubriker i detta yttrande.

- Fler åtgärder för att skapa incitament för cirkulära flöden.
- Alternativ till konsumtionsrelaterade aktiviteter för att gynna minskad konsumtion av varor; sportaktiviteter, dansbanor, löptur, promenad och picknic i grönområden, kulturverksamheter, föreningsliv m.m.
- Återvinningsgallerior.
- Fler konkreta åtgärder för att minska invånarnas konsumtionsbaserade utsläpp som kan säkerställas i översiktsplanen.

Extern handel – Ingen mer utbyggnad och börja planera för vad som händer sen

Staden bör stoppa utbyggnaden av den externa handeln. Det bidrar till minskade möjligheterna för verksamheter i centrum, lokala centrum och knutpunkter att fungera och motverkar närhet. Minskar möjligheterna till levande bottenvåningar som staden föredrar och som minskar behovet av transporter. De centrala delarna är tillgängliga med kollektivtrafik, till fots och med cykel. Forskning visar också på att den nya e-handeln kommer slå hårdast mot den externa handeln, detta sker redan i flera städer i USA. Därför bör staden istället börja planera för hur dessa områden ska användas i nästa skede. Om det planeras för ny stadsbebyggelse bör kollektivtrafik och målpunkter säkerställas tidigt och grönområden återställas till lämplig naturmark.

- Ingen mer utbyggnad av externa handelsområden.
- Börjar planera för hur befintliga områden med extern handel kan transformeras till ny stadsbebyggelse och verksamheter för cirkulära flöden samt återställas till natur.

Klimatanpassning

Det är positivt att Göteborgs stad staden planerar för ett förändrat klimat och för högre vattennivåer med älvkantskydd, portar och att man har en ambition att vara en robust stad. Men det är långt kvar för att klara klimatförändringarna och det krävs fler åtgärder och kraftfullare satsningar. Men än viktigare än att arbeta med klimatanpassning är att staden är en förebild och minskar sina utsläpp radikalt.

- Lägg större ekonomisk vikt i ekosystemtjänster vid planering och inventeringar.
- Ekosystemtjänster och tidsanalys, hur lång tid tar återställning av förlorade värden?
- Älvkantskydd är inlagt, men hur stora vattenhöjningar räknar man med?

Yttre portar i Nordre Älv

Det är bra att kommunen föreslår åtgärder för höjda vattennivåer. Som förstudien för yttre portar visar kan det ha lokal påverkan på Natura 2000-området vid Norde älv och naturreservatet, men Naturskyddsföreningen anser också att värdet av att planera för



klimateanpassning är ett måste. Föreningen är positiva till förslag till nytt riksintresse - yttre skyddsportar. Frågan återstår hur detta stora projekt ska finansieras.

Plantera träd

För att hantera långa värme- och torrperioder borde staden bevara träd i staden samt börja plantera allt fler träd. Träd ger svalka för både utomhusmiljöer och skuggar byggnader och minskar energiförbrukningen och risken för överhettning.

- Alla nya gator ska vara trädkantade
- Plantera många fler träd varje år längs befintliga gator, men framförallt vid förskolor och äldreboende
- Göra en artanalys över stadens träd och komplettera med fler arter för en ökad biologisk mångfald och mer motståndskraftigare träd.

Dagvatten

Högre vattenstånd och fler skyfall är bara några av de utmaningar som Göteborg kommer möta till följd av klimatförändringar. Positivt att man ska "säkerställa plats för mer storskalig dagvattenrening i form av dammar eller våtmarker för att rena dagvatten från framförallt befintliga områden." De påpekar flertalet gånger att policy och handbok för dagvatten ska följas samt hänvisar till *Dagvatten så här gör vi! Handbok för kommunal planering och förvaltning*.

- "Ge utrymme för lokalt omhändertagande och rening av dagvatten vid nyexploatering om det bedöms möjligt och lämpligt." (s 68) Vi föreslår att det behöver skärpas och formuleringen "om det bedöms möjligt och lämpligt tas bort"
- Planera för att återbruka grävatten vid nybyggnation, se referens Oceanhamnen i Helsingborg.
- Synligt dagvatten är en resurs, använd det.
- Svämplaner saknas.

Cykling och gående

Naturskyddsföreningen vill se ett hållbart och fossilfritt transportsystem där nödvändigheten av transporter minskar, genom att arbeta mot stadsutglesning, och för fler cykelvägar och utbyggd kollektivtrafik. Det är bra med förslagen på stadsmässiga stråk, vill till granskningen se exempel på dessa, där gående och cyklister prioriteras och ges tillräckligt utrymme. Cykelprogrammet bör följas vid dimensionering av cykelbanor och de bör vara frånskilda från gångbanor för att skapa trygghet för de gående. Öka kapaciteten och säkerheten på cykelvägarna. Behövs bättre förutsättningar för cyklister som pendlar längre sträckor. Tryggare och fräschare miljöer längs med cykelvägar. Få cyklister vintertid, hur vänder staden den trenden?

Jordbruksmark - Matproduktion.

- Vi kan inte och bör inte bygga bort någon jordbruksmark. Det bör beskrivas i hållbarhetsbedömningen hur exploatering av jordbruksmark påverkar jordbrukets värden, bl.a. möjligheten till lokalförsörjning.



Energiproduktion

Naturskyddsföreningen i Göteborg vill se en snabb omställning till ett hållbart, effektivt och helt förnybart energisystem och vi anser att staden bör planera för framtida energiproduktion. Detta behöver redovisas på markanvändningskartan och förtydligas i översiktsplanen.

- Ställ krav på utnyttjande av tak till solceller på nybyggnation
- Kombinera solcellsanläggningar med naturbete för biologisk mångfald. Peka ut dessa områden på markanvändningskartan.
- Peka ut lämpliga områden för vindkraftsutbyggnad

Medborgarbestämmande – Främja demokratin

Det ska finnas stor möjlighet för invånarna att bestämma mer kring sin stad och få ta en större del av utvecklingen. Det kan gälla att ge invånarna möjlighet genom exempelvis sociala medier, digitala verktyg (MinStad-liknande plattformar), men även lokala event i staden, i syfte att göra alla göteborgare delaktiga.

- Främja medborgardialoger tidigt i projekt. Sätt krav på det i t.ex. markanvisningar.
- Ge medborgarna tillräcklig offentlig yta i staden, för event, demonstrationer, aktiviteter m.m.

Övrigt

- Det är generellt svårt att avläsa vad som är nytt och vad som är befintligt på markanvisningskartan, det bör förtydligas.
- Koppla även till de globala målen för hållbar utveckling i hållbarhetsbedömningen.
- Teknisk försörjning och det befintliga systemet. Hur planerar staden att upprusta befintliga VA-system?
- Önskar att översiktsplanen blir digital, redan vid granskningsskedet.

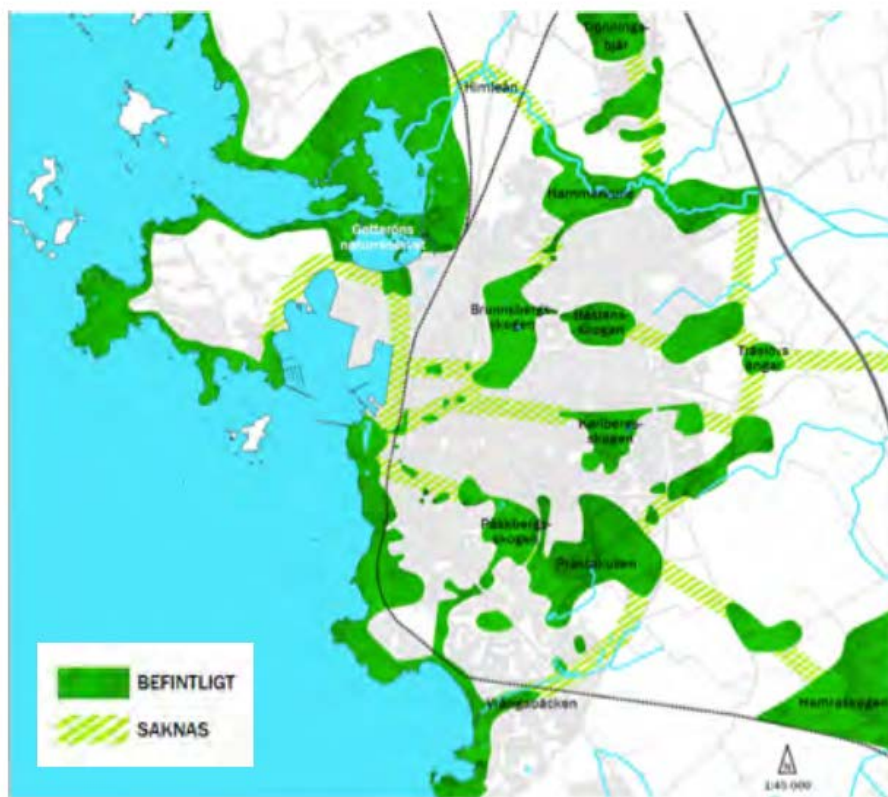
Bilagor

Bilaga 1 Grönstruktur - Förslag på förbättringar

Bilaga 2 Markanvändningskarta - Förslag på förbättringar

Stadsplaneringsgruppen
Naturskyddsföreningen i Göteborg
genom

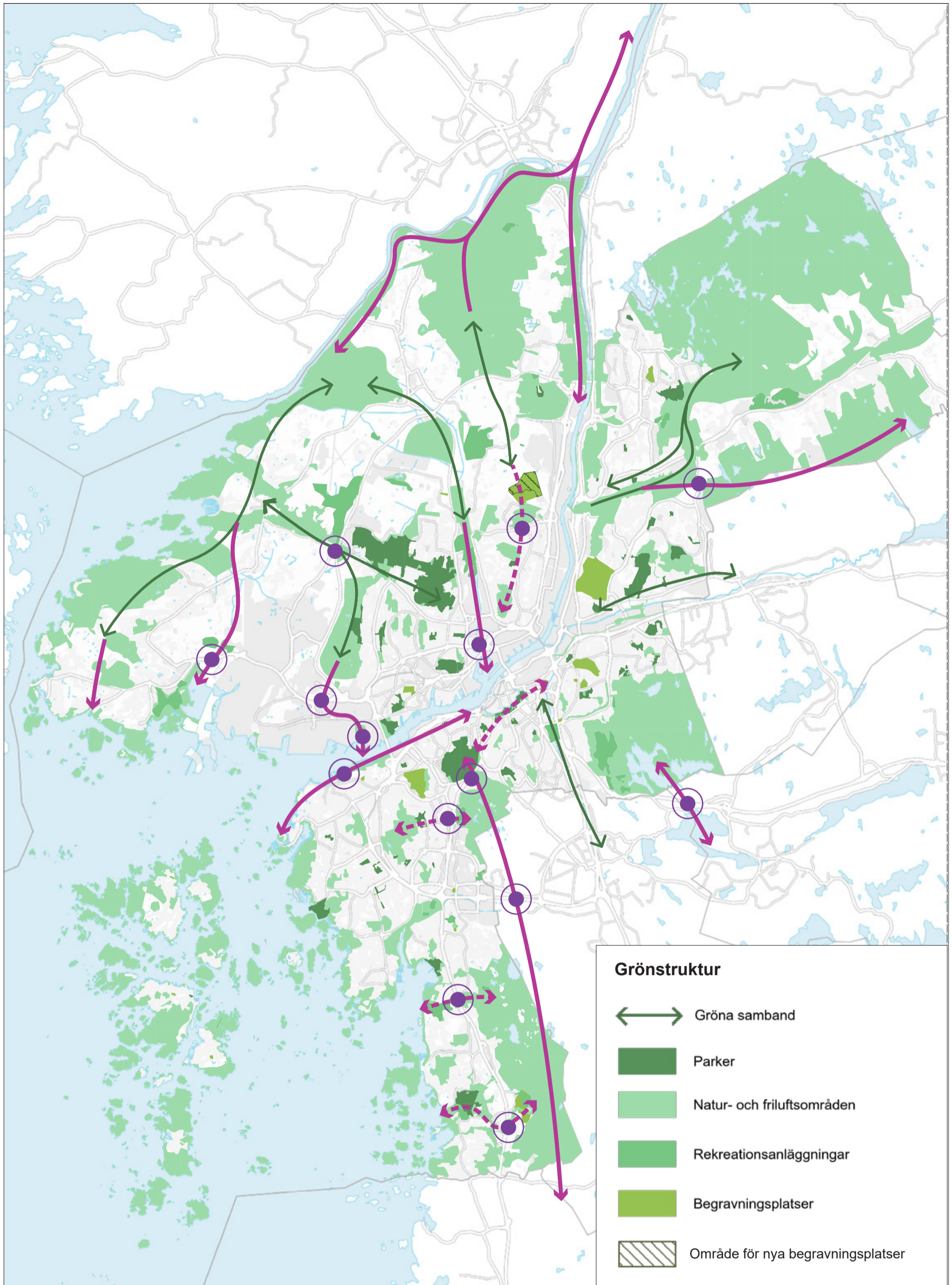
Lena Nilsson
Ordförande



Figur 58. Grönblå huvudstråk i Varbergs tätort. Kartan visar en översiktlig kartläggning av huvudstråken. De befintliga och de som saknas har getts olika färger. Några platser har märkts ut med namn för att underlätta orienteringen. Bildkälla: Hamn- och Gatuförvaltningen, Varbergs kommun.

Bild 1 – Referens gröninfrastruktur Varbergs tätort.

BILAGA 1 - GRÖNSTRUKTUR - FÖRSLAG PÅ FÖRBÄTTRINGAR



NATURSKYDDSFÖRENINGEN I GÖTEBORG

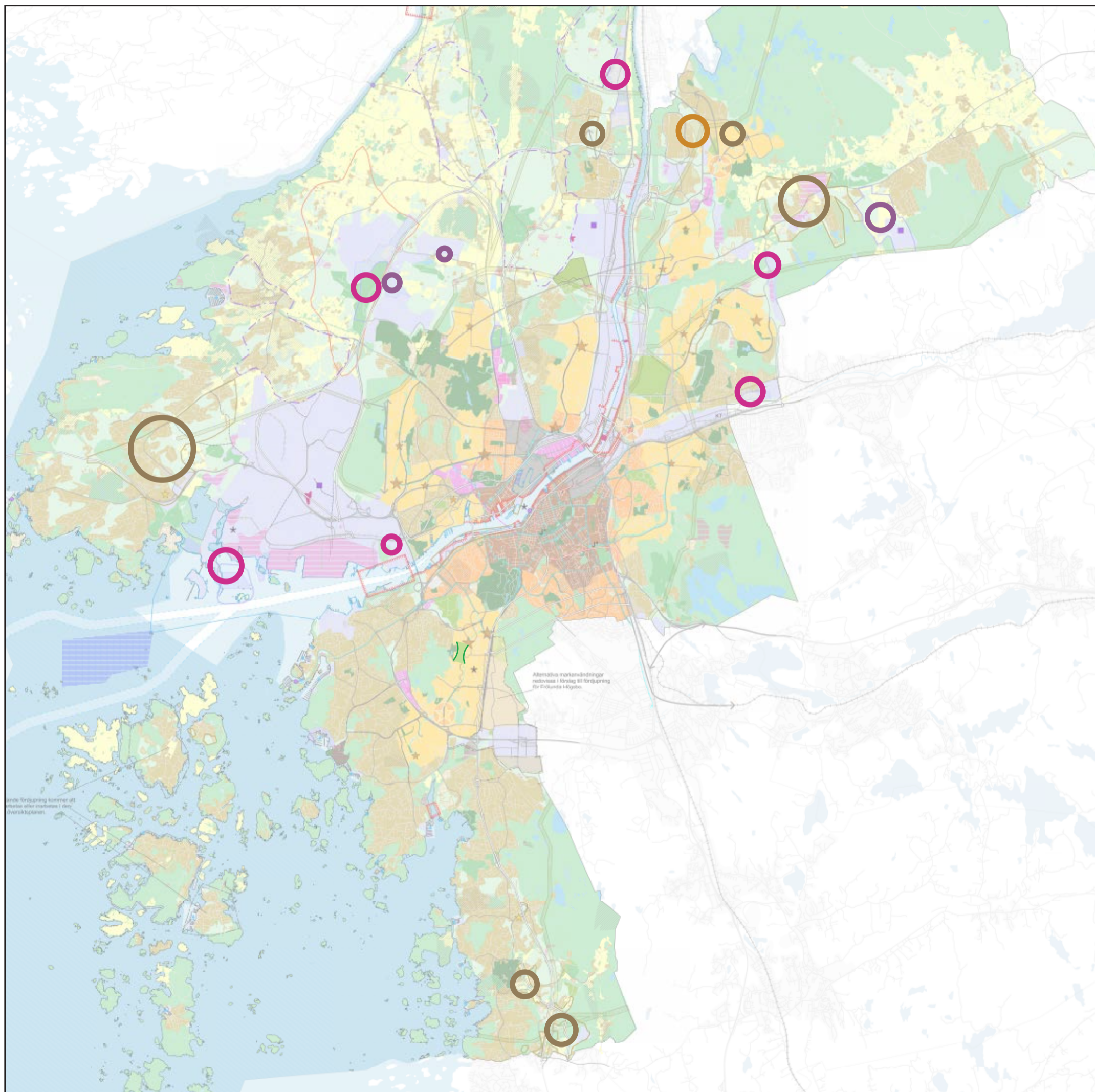
↔ Prioriterade gröna samband

↔ Viktiga gröna samband





● Insatser krävs /barriärer (åtgärder: ekodukt eller gröna övergångar)



BILAGA 2 - MARKANVÄNDNINGSKARTA - FÖRSLAG PÅ FÖRBÄTTRINGAR



Föreslagna område för bebyggelse som bör ses över/och eller utgå

-  Verksamhetsområde vid värdefulla natur
-  Verksamhetsområde på naturmark
-  Blandade stadsbebyggelse vid värdefull natur
-  Blandade stadsbebyggelse på naturmark

Grönstrukturer

-  Gröna samband (se bilaga 1)
-  Parker
-  Natur- och friluftsområden
-  Övriga grönområden
-  Rekreationsanläggningar
-  Begravningsplatser
-  Nya områden för begravning